

生活クラブ神奈川の組合員がつくる 組合員への機関紙  
未来につなげる転換点(epoch / エポック)

隔月発行  
2023

7.8月号 Vol.170

# えぽ

ちよこつと <sup>クイズ</sup> Q

農地を活用して、太陽の光でエネルギーと農作物を同時に育てるシステムは？  
→ヒントは2・4ページ

特集 「コンセントの向こう側」とつながる  
生活クラブでんき



右：(株)さがみこファーム／山川 勇一郎 社長  
左：生活クラブ神奈川／佐野 めぐみ 副理事長  
撮影：Photostudio-Home 葛谷 舞子 場所：さがみこファーム(相模原市)



代表取締役社長  
山川 勇一郎さん

山川社長に  
聞きました

再エネ業界に関わったきっかけは？

福島第一原子力発電所事故がきっかけです。僕は長年、富士山麓の自然学校でプロのガイドをしていました。原発事故の発生直後、提携団体のある福島県いわき市へ支援に入り、衝撃を受けたんです。風評被害もあり現場は大混乱、初めてコンセントの向こう側を意識しました。

それまで、自分の仕事は平和な社会づくりにつながると考えていました。ですがそれだけでは足りず、エネルギー問題に向き合わないといけない、ただノウハウもないと悩み……。そんななか、地元のある京都市でエネルギーを地産地消する「当地エネルギー」立ち上げの機運が高まり、父が中心メンバーとして携わるようになりました。自分の関心と、地元の動きが

重なるこのチャンスを見逃すわけにはいかないと、2013年に地元に戻って再エネ業界に飛び込みました。

生活クラブに期待することは？

僕は、電気をつくる側・つかう側の信頼関係がないと持続可能な事業はできないと考えています。生活クラブは目指す社会像に共感する部分が多く、単純な電気の売り買いだけではなく、長期的に地域づくりをするパートナーになれると思いました。

生活クラブには思いを持った人の力があります。組合員のみなさんにはぜひ農園に来て、感じて、一緒に地域課題に向き合っていたら嬉しいです。もちろん僕たちも呼ばれればみなさんのものに向かいます。5年後10年後、地域の中に一緒に作った発電所が

たくさんある、そんな夢を描いています。

取材してみた

さがみ生活クラブ  
斉藤 香菜

電気の生産者と組合員が  
連携して地域をつくらう！

「さがみエリアに電気の生産者が生まれる」と情報が届いたとき、居合わせた組合員の喜びの声が部屋いっぱいに広がりました。エネルギーの地産地消の実現に、期待が高まっています。

電気は目に見えず、生産と消費のイメージがつながりづらいものです。どこか遠くでつくられていて、いつの間にか家に届いている感覚を持っている方も多いと思いますが、そうではありません。

私は生活クラブに加入して、食だけでなく電気もつかう人が選べるべきものだと知りました。誰がどんな方法でつくったのか分からない電気よりも、安心安全な方法でつくられた電気を使いたい。しかも自分の暮らす地域でつくられたものなら、こんなに嬉しいことはありません。これから見学ツアーや学習会などをたくさん開催したい、みなさんにも企画してほしいと思っています。

ソーラーシェアリングの魅力の一つは太陽光で再エネと農作物を同時につくれることです。体験農園が、地域の方が集い学べる居場所になったら楽しそう！農園で実った作物で、新しい消費材の開発もできたら最高！と夢が膨らみます。



※組合員寄付

さがみこファームでの再エネ発電所計画の寄付を募集しています。問い合わせは5ページ下部の連絡先へ。

7/31(日)まで

詳しくはHPへ▶



キャンプ場が多数あり、自然に恵まれた青野原地区。春は桜や山藤が咲き誇ります。



さがみこファーム

発電事業者：たまエンパワー株式会社  
営農者：株式会社さがみこファーム  
所在地：相模原市緑区青野原



持続可能で  
希望と誇りの持てる農業と  
電気をつくる

太陽光パネルの下で行うブルーベリー栽培

太陽光で電気と農作物を同時につくる「ソーラーシェアリング(営農型太陽光発電)」を、相模原市で初めて実現した(株)さがみこファーム。2023年6月にグランドオープンした会員制体験農園「さがみこベリーガーデン」では、太陽光パネル1,165枚の下でブルーベリー36種類・約1,100本を育て、豊かな自然を活かした体験イベントを開催しています。

人が集う場をソーラーシェアリングが

「山を切り開いて太陽光パネルを設置する。そんな発電所は作りたくありません」と話すのは、山川社長。太陽光発電の導入支援や再エネのコンサルティングなどを手がける「たまエンパワー(株)」(東京都多摩市)社長でもあります。自然と調和した再エネ普及と農業を耕作放棄地で安定して行う手段としてソーラーシェアリングに着目し、(株)さがみこファームを創業しました。

さがみこファームはエネルギーと農業に加え、観光や教育など、多様な手段を掛け合わせることで地域課題解決の糸口になることを目指しています。そのためには「人とのつながり」が欠かせません。ブルーベリー狩りの来園者はもちろん、農園管理の連携を福祉団体と、電気の供給やイベントの共同実施を地域企業と、災害時の電源供給協定を地元自治会と結ぶなど、つながりを大切に事業拡大してきました。

2023年5月から  
「生活クラブでんき」提携スタート！

そのつながりに、生活クラブも参加することになりました。すでに一部の電気が「生活クラブでんき」として組合員宅へ供給されています。また組合員寄付※が建設費用の一部になる、新たなソーラーシェアリング計画も始まっています。計画中の発電所では、あやせ総合センター(配送センター)でつかう電気を供給するほか、太陽光パネルの下で栽培するブドウは相模原産ワインにと、エネルギーと経済の地域循環モデルづくりを目指しています。



ブルーベリーの花



福祉事業を行う「(一社)ソーシャルファームミレットロード」や地域住民と連携し、農園の管理を行います。



太陽光パネルは地表から2.5~3.5mもの高さに設置。ブルーベリーの樹が太陽の光を一身に浴びています。

「コンセントの向こう側」とつながる  
生活クラブでんき



SEIKATSU CLUB DENKI

「食べものと同じように、電気も原料やつくり方など中身が分かるものをつかいたい」。生活クラブではそんな組合員の声をもとに、脱炭素社会を実現させるため、太陽光・小水力・風力・バイオマスなどの再生可能エネルギー(以下、再エネ)の電気の共同購入「生活クラブでんき」を2016年から始めました。生活クラブでんきは、再エネ100%の電気を組合員へ届けることを目指して全国68ヶ所の発電所\*と提携、電気の産地とのつながりをひろげています。今回はその中から原発事故をきっかけにスタートした発電所を2つ紹介します。

※2023年5月末

汚染土除去のために削られた山。2021年ほどまでは汚染土を入れたフレコンバッグが道路から見えましたが、現在は山中など目につかないところに移されています。



「日本で最も美しい村」連合に加盟する飯舘村。美しい景観や文化が認められています。



### 飯舘電力

発電事業者：飯舘電力株式会社  
所在地：福島県相馬郡飯舘村



FUKUSHIMA

### 飯舘村の あるべき未来を 村民の手でつくる

#### 原発事故で一変した飯舘村

高原に開けた豊かな自然に恵まれた福島県飯舘村。美しい景観や文化が評価され「日本で最も美しい村」連合に加盟しています。その飯舘村は、福島第一原子力発電所事故の放射能汚染で全村避難を余儀なくされ、2017年の避難指示解除まで人の住めない村となっていました。復興の補助金で公共施設は整備されましたが、今もなお一部は「帰還困難区域」のままで、震災前に約6,100人いた村民は現在4分の1の約1,500人\*となつています。  
\*2023年5月1日時点の村内居住者数

#### 村民の手で希望を拓く

2014年9月、除染開始から2年、未だ帰村の目途すら描けないころ「再生可能エネルギーによる売電収入を復興の一助にしよう!」と有志で立ち上がったのが、飯舘電力(株)です。村民をはじめ多くの賛同者を得て、小規模の太陽光発電所49基を飯舘村内に分散して設置しています。

「飯舘村民の自立と再生を促し、自信と尊厳を取り戻すこと」を事業の目的の一つとして掲げる飯舘電力は発電で雇用を生み出し、14基あるソーラーシェアリング(管農型太陽光発電)の太陽光パネルの下で牧草を育て牛に与え、名産品である飯舘牛復活への夢をつないできました。2019年秋、畜産家で前社長の小林稔さんが育てた飯舘牛の安全性が証明され、震災後初の出荷が果たされています。

コロナ禍で組合員との交流がなかなか取れない中でも、オンラインでのバーチャルツアーを始めつながりを強めました。再エネを選ぶことは環境に配慮するだけではなく、電気ので産地を応援することにもつながっています。



ソーラーシェアリングの太陽光パネル下では牧草を育て、村の畜産家に提供しています。村全体に散在(49基)する全ての発電所は100Vコンセント(400個)が常設され、村の災害時に備えています。

#### 環境・平和委員会より

### コンセントの向こう側がわかる『でんき』で暮らし、産地の未来をつくりましょう!

生産者と一緒に再生可能エネルギーから電気をつくり、つかい、未来につなげる。それができるのが「生活クラブでんき」です。

「CO<sub>2</sub>削減や脱原発に共感していてもどう行動していいかわからない」という方は多いと思います。まずは家庭でつかう電気を再エネ由来の「生活クラブでんき」に切り替えましょう! 切り替えることが、あなたの声を社会に届ける第一歩に、そして、電気をつくる生産者や地域の応援、再エネの普及につながります。

一人ひとりの小さな声も、おおぜい集まると大きな力となります。生産者の思いや私たちの未来への思いをおおぜいの組合員と共有して「生活クラブでんき」への切り替えをすすめましょう!

横浜みなみ生活クラブ 岡山 智子

#### 視察してみよう

### かわさき生活クラブ 小林江江 住民が望む復興を考えた 飯舘村視察

2021年10月、私は生活クラブ神奈川の現地視察に参加しました。その際、原発事故の記憶の継承と復興を願う福島県附近に設置されていた「サンチャイルド」像(防護服を着た子どもの像)が、「風評被害につながる」「原発事故を思い出したくない」との意見から撤去されたことを知りました。現在はレプリカが飯舘電力にあります。現地の人の秘めた胸の内を垣間見た瞬間でした。また飯舘村の避難区域は、賠償の線引きが3分割でなされていて、村民の心のわだかまりを生んでいることも知りました。

きれいな道の駅は補助金で建設されていますが、地元以外の特産品が多く並んでいます。教材費・給食費・制服代など無料待遇の小中一貫校もあり、公共施設は整えられています。病院は週2日午前のみ開かれ、入院施設はありません。住民の方の望む復興とは何かを考えさせられます。

「子どもたちが生きる未来を考えて生活する人になつてほしい」千葉さんの言葉が胸に突き刺さります。原発さえなければ全村避難することもなく、通常の営みが続いていたはず。福島原発は関東に送電されてきました。そして今も火力発電の燃料はほとんどが輸入。私たちが生活クラブでんきを選ぶことは福島を応援すること、そして電気の国内自給につながっているのです。



熱く現地を案内してくださった、飯舘電力役員の千葉さん

#### 今すぐスイッチ

### 「生活クラブでんき」契約で、オリジナルグッズがもらえちゃう! 9/3(日)まで

紹介キャンペーンも実施中!

もれなく全員にステッカーをプレゼント



↑詳細はこちら



Wチャンス! 合計320名に当たる



ショッピングバッグ



Tシャツ



トラベラーボトル(0.6L)



マグカップ

問い合わせ 資料請求 政策調整部 ☎045-474-0985 (月~金・祝 9:00~17:00)

# 「ホームタウンみなみ」オープン！

2023年 4月

配送センターを地域の複合拠点へ

横浜みなみ生活クラブ旭センター3階に「ホームタウンみなみ」がオープンしました。この施設は、横浜みなみ生活クラブ、生活クラブ神奈川、NPO法人さくらんぼ、の3団体による共同企業体が運営します。\*  
「ホームタウンみなみ」は、誰もが取り残されず、地域の中でいきいきと暮らし続けられるために、「福祉」でも「自立」でもない「地域の支えあい」の拠点であることをめざしています。

●横浜みなみ生活クラブの組合員が集う場所、心の拠り所となるように

●シェアハウスに入居する方や地域の方にとっても「ホーム」になり、いつでもここから新たなスタートを切り、そして戻る場所となるように

という願いがこの名称には込められています。ここに集う人たちと、あたたかい場所に育てていきます。ここに集う

横浜みなみ生活クラブ理事長 籠嶋 雅代



## みんなで Minnade



多世代食堂、持ち帰り型フードパントリー

## なごも Nagomo



ケア付き シェアハウス

## みてて Mitete



保育スペース

「Minnade (みんなで)」、「Nagomo (なごも)」、「Mitete (みてて)」の頭文字をつなげると「みなみ」になります。

※「Nagomo」はNPO法人さくらんぼ、「Minnade」と「Mitete」は横浜みなみ生活クラブが運営します。



施設について詳細は HP へ

# 生活クラブ みんなの農園 第2農園

体験農園から農業従事者を生み出す

「生活クラブみんなの農園」は、生活クラブ神奈川が運営する農園です。生活クラブ神奈川では都市近郊農業の発展を重要なテーマとして考え、2018年にJA横浜と連携し、横浜市泉区で農地1714㎡(約518坪)を借りて体験型の農園を開設しました。組合員が農にふれ、農に学び、農への理解を深める場で、参加者は栽培から収穫までの野菜作りを体験できます。開設時は組合員とその家族21組の参加から始まり、2023年は60組にまで広がりました。

が栽培から出荷まで専門的に関わる育成コースをつくり、新たな取り組みにチャレンジしています。  
生活クラブ神奈川でのローカルSDGsの実現に向けて、農業法人設立に着手しています。まずは第2農園の生産を強化し、2023年秋には配達で「セット野菜」の実験取り組みを行う予定です。2024年には直営農場にしたいと考えています。この取り組みを通じて神奈川県内の農産物利用を高め、都市近郊農業の発展と地場野菜生産者を広げていきます。

農業法人設立準備室 柴田 正美

農園では体験にとどまらず、農業従事者の輩出や生活クラブへの農産物供給、組合員の援農体験の場とすることなどを目指しています。その目的を具現化するために2022年9月、新たな農地1428㎡(約432坪)を借りて第2農園を開設しました。参加者



農場長/桑原さん(手前)と第2農園に参加するメンバー

みんなの農園の詳細は HP へ



生活クラブ神奈川が取り組む活動を紹介します

人にも環境にもやさしい

# せっけん生活、はじめませんか？

洗剤には、せっけん(昔ながらの洗浄成分)と合成洗剤(化学合成された洗浄成分)の2種類があります。「毎日使うものだから、人にも環境にもやさしいものを選びたい」そんな思いから、生活クラブでは1977年からせっけん類のみを扱ってきました。

## せっけん と 合成洗剤の違い

原料	特徴	環境への影響	人への影響
天然の油脂・アルカリ	水で薄まるとすぐに洗浄力(界面活性作用)を失い、短時間で分解される	水中のカルシウムなどと結合してせっけんカスになり、川で小魚の工サになったり微生物に分解されたりと自然に還る	洗浄成分が残らないため肌によさしい
石油や油脂など	化学的に合成されて作られる化学物質のため、分解されづらい	長く環境のなかにとどまるため、水生生物の生態系への影響が懸念され、分解されなかった成分は海底に堆積する	洗浄成分が残りがやすく、手荒れやかぶれの原因になる

## せっけん

## 合成洗剤

キャンペーンや温泉施設では、合成洗剤の使用を禁止しているところも多い

いつもの暮らしから、未来に繋がるアクションを！

環境・平和委員会

## 生活クラブ神奈川の せっけん促進活動

各地でせっけんを使ったお掃除講座などを開催してせっけん利用を進めています。つなしまデポ・ちがさきデポでは、2022年7月から液体せっけん量り売り実験取り組みを行っています。



つなしまデポの液体せっけん量り売り

## せっけんユーザーが 広がっています！

かわさき生活クラブのエリアには、組合員中心の市民による合成洗剤追放運動が生まれ出した石けんプラント(工場)があります。工場を運営する(特許)川崎市石けんプラントは、地域内資源循環のモデル事業として家庭や学校給食で使用された廃食油を回収し、リサイクル石けん「さなりっこ」やバイオディーゼル燃料を製造しています。かわさき生活クラブでは「せっけんマイスター講座」を毎年開催してきました。2018年からは全5回講座でマイスターを育成し、各地でせっけん講師として活躍の場を広げています。SNSのせっけんマスタグループ、各地での環境ワークショップ、石けんプラント開放日などを通して、せっけんユーザーの楽しい輪が広がっています。かわさき生活クラブ 櫻井美緒

※ディーゼルエンジン用のエコロジー燃料

## せっけんをもっと知りたい方は… 「生活クラブのえほん」へ



川崎市石けんプラント ワーカーズ



かわさき生活クラブ組合員

困ったときはお互いさま  
毎月100円の掛け金で  
つかってひろげよう!

## エコロ共済

3つの保障

共同購入保障・生活保障・活動保障

知り合いの組合員どうし、たすけあえる関係をつくるしくみ「エコロ共済」。3つの保障のうち、今回は「生活保障」について紹介します。

生活保障とは本人や家族が病気など日常生活に支障が生じたとき、家事や託児、消費材の受け取り・デポでの買い物などを他の組合員にお願いできるしくみです。

## 第2回 生活保障編

### こんな時にケアを受けられます

ケアする人も依頼者も組合員です。

ケアとは…消費材の受取・家事支援・幼稚園の送迎・託児・病院の付き添いなど

●本人が入院・通院・出産・在宅で療養したときや健康推進活動(健康診断など)に行くとき

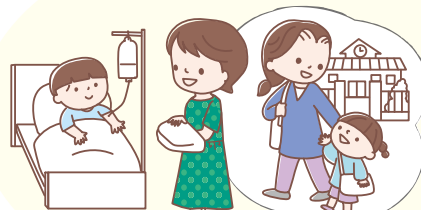
配偶者が退院する際、自宅まで荷物の運搬と、配偶者の歩行介助をお願いした。



ケアする人

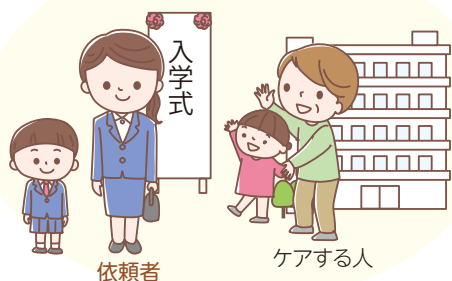
●家族が入院や在宅で療養したり介護が必要になったときや、手続き(介護保険申請など)に行くとき

上の子どもの入院時、下の子どもの保育園の送迎を頼んだ。



依頼者 ケアする人

入学式中に下の子の託児を依頼した。



依頼者

ケアする人

手助けしてくれる組合員の知り合いがない方は「エコロプラス」もあります!

エコロプラスは、生活保障のオプション(+100円/月)で加入できるしくみです。エコロ共済では手助けしてくれる組合員を自分で探して依頼する一方、エコロプラスではコーディネーターが、サポーターにつなぎます。小学6年生までのお子さんがある方など利用条件はありますが、事情や理由を問わず申請が可能です。

次回は「活動保障」の事例を紹介します。

私って加入している?

参加したい!

何でもお問合せください

問合せ

エコロ共済フリーダイヤル

0120-311-543 (月~金・祝 9:00~17:00)



## 私と生活クラブ



横浜みなみ生活クラブ  
中 commons  
宮地 理恵子さん  
●2018年9月加入

### 加入のきっかけを教えてください

生活クラブのイベントで試食をした際、良かったのでまた見かけたら入ろうと思っていました。その後別のイベントで欲しい消費材を見つけたので、すぐ加入しました。2人の子どもがアレルギー体質なので、添加物などがあまり入っていない点がいいなと思いました。

### 生活クラブに加入して、暮らしに変化はありましたか?

幼少期にしていた家庭菜園を子どもにも体験させたかったこと、アレルギー体質の子どもに土いじりがいい影響を与えるかもしれないと思ったことから、生活クラブ神奈川が運営する「みんなの農園」に関わり始めました。それから畑仕事が好きになって、エコロ共済加入者のサークル「エコロひろば」でも8家族ほどでシェア畑をしました。今後はみんなの農園で知り合った方の畑を手伝う予定です!



組合員活動で知り合った仲間とは月に1回ほど会っています

くらしに役立つ生活クラブの情報をお届けします♪

# 生活クラブライフを 楽しもう♪

お肉とお豆で  
ごろっとおいしい

## ひき肉と豆のドライカレー



### 材料(3人分)

豚ひき肉……………240g  
玉ねぎ……………1/2個  
木綿豆腐……………1/2丁  
北海道豆まめミックス…1/2袋(125g)  
ごはん……………2合  
にんにく……………1かけ  
しょうが……………1かけ

★料理酒……………大さじ2  
★カレー粉……………大さじ1  
★ウスターソース……………大さじ2  
★しょうゆ……………小さじ1  
★砂糖……………小さじ1/2  
塩こしょう……………適量



### 作り方

- 豆腐は水切りをし、玉ねぎとにんにくとしょうがはみじん切りする。
- 熱したフライパンに油をひき、にんにくとしょうがを香りが出るまで弱火で炒める。
- 玉ねぎを中火で炒め、透き通ったらひき肉を塩こしょうで味付けしながら炒める。
- ③の色が変わったらミックス豆と豆腐を加える
- ★を上から順に加え、塩こしょうで味を調える。ごはんとともに器に盛る。

### ポイント

- ◆豆腐を使うと栄養もとれて、かさ増しもでき一石二鳥です!
- ◆ほうれん草などお好きな具材を足してもOK。



かわさき生活クラブ  
かわさき commons  
牛澤 加津子さん  
●2020年4月加入

普段から料理するときは「まごわやさしい(豆・ごま・わかめ・野菜・魚・しいたけ・いも)」を取り入れるように心がけています。豆が苦手だった子どもも、少しずつ食べられるようになっていきます!

## あなたのレシピを 大募集

選ばれた方には取材を行います。氏名・所属・顔写真掲載OKの方のご応募をお待ちしています!

現在募集中  
のテーマ 冬のあったかレシピ



生活クラブ神奈川 みんなのビオサポレシピ 検索



もっとおいしく、もっと楽しく、生活クラブの消費材を食べよう! 組合員自慢のレシピを紹介します♪

## エコ共済

# デポ-組合員が使える 買い物代行ケア

組合員どうしのたすけあいを実現するために生まれた「エコ共済」。そのエコ共済を使ってたすけあえる関係を育むために、デポ-では、買い物に難しい高齢の方やハンデを持つ方などの買い物を代行し自宅に届ける「買い物代行ケア」が誕生しました。

※9ページをご覧ください

## 買い物代行ケアとは

買い物代行ケアはデポ-利用時に手助けが必要な組合員の買い物を、別の組合員が代行して届けるしくみです。組合員が拠出している毎月100円のエコ共済から、一人の買い物代行につき600円がケア者に給付されます。ケアできる組合員が少しずつ力を出し合い、「生活クラブの消費材を食べ続けたい」という組合員の願いを実現しています。人と人とのつながりを実感し、デポ-のなかだけでなく、地域でたすけあう関係を広げることを目指しています。

..... ケアを受けられる組合員や事由 .....

- 組合員本人が65歳以上、慢性病、ハンディを持つ場合
  - 家族に3歳以下の子ども、65歳以上の方、ハンディを持つ方がいる場合
- または以下の事由で必要な場合
- 組合員活動時
  - 組合員本人・家族の通院・入院時
  - 組合員本人の出産時

## 依頼者のありがたい声

『夫婦とも高齢で持病もあり、ほとんど買い物に行けないので本当に助かっています』



『子どもが小さいので消費材を届けてくださるのが本当に助かっています！いつもデポ-の棚を思い浮かべながら嬉しく注文メールを書いています♪』

『お米と他の買い物を持っていくのは大変なので、お米だけでも届けていただけて助かっています』



## ケア者（ケアをしている組合員）の声

『とにかく喜んでもらえる事が嬉しいです。役に立っていると思います。』

『最初はただ届けるだけでしたが、会話をするようになって知り合いになりました』

『コミュニケーションをとることが楽しいです』



問い合わせ

所属するデポ-での実施状況は、各デポ-運営委員会へお問い合わせください。

## できる人ができる範囲で

### 仕組み

- 依頼者は15時まで買い物をして持ち帰れないものを依頼書に記入。コーディネーターがケア者に依頼。（毎週火曜日）
- 依頼者は、集会所で開かれているカフェの利用と、買い物代行の依頼ができる。ひがしてらお倶楽部がコーディネーターに連絡しケア者を探す。（毎週土曜日）
- コーディネーターと買い物代行ケア者はLINEグループに登録している。

※居場所づくりを行う団体

### 依頼者の声

重たいものを買うときにとっても便利です。デポ-に行くには急な坂や階段があり、購入をためらっていましたが、このしくみにとても助けられています。直接電話で受付もしてくれるので、大変ありがたいです。

### ケア者の声

すきま時間に、助けを必要とされている方のお手伝いができ、お礼の言葉をいただけることが嬉しいです。デポ-の供給にも貢献できるので、たくさんの方に利用してほしいです。

依頼された消費材を準備します



お届けに行きます



## 南林間デポ- さがみ生活クラブ

## 利用者とのやりとりを通じてニーズに気づく

南林間デポ-では9名のケア者が毎週十数件のケアを行っています。毎週利用する方、不定期の方、お米のお届けのみ依頼する方など、利用方法は様々です。コーディネーターがケア者の補佐をし、ケア者が利用する組合員と連絡を取ります。ケア者と依頼者のペアは固定のため信頼関係が築かれており、利用者のニーズに応じた柔軟な対応がとれます。異変に気づいて救急車を呼んだ事例や、組合員や家族がコロナに罹患し、玄関先まで届けたケースもあります。依頼者とのやり取りを通じて、見守れる点も大切です。

消費材を通して会話も生まれます



南林間デポ-担当理事 井上奏美さん

## 友達のような関係性に

ほんもくデポ-では11名でLINEを活用して調整をしています。グループのメンバーはデポ-で顔を合せているので、消費材の情報交換や雑談なども弾みます。代行をきっかけに、その後デポ-で会ったときも立ち話をするようになり「買い物がかたくなった」と喜ばれることもありました。

デポ-で話すと、すべお友達に。そんな関係性があることが「困りごとのある組合員を助けた」という思いを大きくし、活動につながっています。依頼者からは「誰にでも起こりうる困りごとを解決するエコ共済のよさを実感した」「ケアをする側から受ける側

和気あいあいと活動しています



ケアグループの方々

共済担当理事 横井美奈子さん

## 東寺尾デポ- 横浜北生活クラブ

## デポ-での取り組み

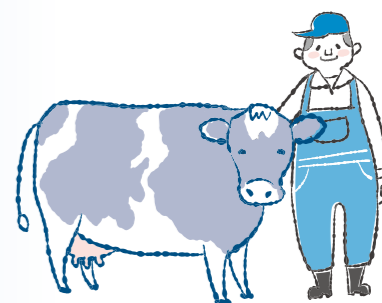
東寺尾デポ-では組合員の高齢化が進み、持ち帰るのが大変という理由で消費材が増えています。「買い物弱者」の組合員が増えています。一方で電動自転車や買い物に来る子育て世代が多いいま、力を借りて配達できたらと思いいこのしくみを作りました。できる人ができる範囲で行う買い物代行。これからも参加する人が増えることを望みます。

また、電話受付も「ひがしてらお倶楽部」に依頼し、デポ-を通して多様な人が色々な形で力になってくれます。

東寺尾デポ-運営委員長 岡本由美さん

# 私たちの牛乳を

## 次の世代に残そう！



私たちができること

### 生活クラブの牛乳を知って

#### 丹精込めて育てられた乳牛

乳牛が食べる飼料はすべて、遺伝子組み換えの混入を防ぐために分別されています。清潔で自然に近い牛舎でストレスを軽減し、体調管理に気も配っています。丹精込めて育てた健康な乳牛の生乳だから、良質なのです。

#### 近郊酪農家から新鮮な生乳を調達

生活クラブの牛乳工場がある千葉県・栃木県・長野県の酪農家と提携して、各々近郊で搾乳された新鮮な生乳が牛乳工場に直送されます。新鮮な生乳を使った牛乳だから、より安全です。

#### パステライズド殺菌

生活クラブの牛乳はすべて72度15秒間のパステライズド殺菌です。熱による成分の変性が少なく、牛乳本来の風味やおいしさ、栄養を損ないません。



動画で知ろう！  
生活クラブの牛乳

### 消費材を飲んで・食べて

#### パステライズド牛乳

さらっとして飲みやすく、ほんのり甘みがあるのが特長です。



料理やお菓子づくりなど、加工にもばっちり！

#### パステライズドノンホモ牛乳

パステライズド成分無調整牛乳を、脂肪分ホモジナイズ(均質化)処理をせずに製造しています。しぼったそのままの生乳にできるだけ加工を加えないことで、生乳により近い、まろやかな風味になります。



ノンホモ牛乳から「サンモツァ(モツァレラチーズ)」が作れます！

#### パステライズド低脂肪牛乳



良質なたんぱく質やカルシウムはそのまま残り、乳脂肪分を1.4%に調整しました。

#### 新生酪農の生乳でつくったバター



低脂肪牛乳を製造する際にできる新鮮なクリームを原料にした加塩バターです。

### 仲間を増やそう！

2023年度、生活クラブでは減少し続けている牛乳の利用を2019年度の水準まで回復させるという目標を掲げています。

地域の生乳取引価格が10円値上げされるため、8月7日から牛乳価格が13~15円上がりますが、私たちの牛乳を次の世代に残すためにも生活クラブの牛乳の特長や美味しさを知って、利用しませんか。

配達組合員は予約すれば注文忘れも防げ、毎週届くうえに通常注文よりも価格が割引になります。生産者も予め予約があることで、消費されることが約束され安心して生産でき、双方にメリットがあります。

生活クラブに加入していない人にも、この自慢の牛乳を紹介し、飲む仲間を増やしましょう！



「よくらぶ」の詳細はHPへ

### 自分たちの食料を守ろう

#### 共同購入政策委員会より

生活クラブの牛乳は、生活クラブの組合員が作った自前の牛乳工場(新生酪農株式会社)で製造されています。パステライズド牛乳は、近隣の酪農家から集められる新鮮で生菌数の少ない安心安全な生乳があって初めて、作ることができます。その酪農家が経営を続けていくことがいま、非常に厳しい状況なのです。

私たちの消費材は、私たち組合員と生産者が共に作り上げているものです。私たちが「欲しい」と言うだけでなく、「これだけ利用します」と約束することがセットとなっていますが、牛乳の利用は顕著に減り続けています。利用が減り続け、製造コストが収入を上回る状況では、だれが作り続けていくことができるでしょうか？消費材は、当たり前そこに存在するわけではないのです。私たちが、しっかり飲む・食べる約束をして、利用し続けて「守らなければ」次の世代に渡すことはできません。



横浜みなみ生活クラブ 鈴木 慎貴子 尾野 恵里

酪農家を苦しめる 『生産コストの高騰』  
牛乳の価格は、牛乳や乳製品の原料となる生乳の取引価格を受けて決定します。いま、気候危機や国際情勢、円安の影響で、飼料費や資材費、燃料費などがかつてないほどに値上がりし、生乳の生産コストが高騰しています。生乳価格は何度か改定しているものの、酪農家の生産コストを下回る金額となってしまうと、また収入源となっていた子牛(雄)の販売価格が下落した結果、全国各地で多くの酪農家が窮地に追い込まれ、日本の酪農が存続の危機に陥ります。生活クラブの提携酪農家も例外ではなく、非常に苦しい状況です。

酪農家を支える 『生活クラブの取り組み』  
このような状況を踏まえ、2023年3月に生活クラブでは「酪農応援緊急カンパ」を実施。多くの組合員の賛同を得て、生活クラブ神奈川では総額1642万8550円が集まり、牛乳を製造する新生酪農(株)と酪農家に寄付しました。  
そしてその後も継続して支援するため「酪農応援基金」を創設し、4月から牛乳1本につき2円を積み立て、酪農家に届ける仕組みを作っています。それでも、まだ十分ではなく、利用を増やして継続的に支えることが必要です。

※酪農家の思いなどをもっと知りたい方は、ぜひ2023年5・6月号へ



知っていますか?

パーソナルカラーと骨格診断でSDGsを実践

本当に似合うカラーとファッション

生まれ持った髪や肌の色、骨格は人それぞれ。自分に似合う色は美容効果が絶大で、似合うファッションはスタイルアップを叶えてくれます。

フォーラム・アソシエにはパーソナルカラー診断や骨格診断の講師がいます。その一人、大手アパレル会社で働いていた渡辺三幸さんは、「自分に似合う色や素材、形を知り、手持ちの服に合う服や小物を選べば、余計な買い物をしなくて済みます。それは身近なSDGsの実践です」と言います。

エッコロ講座はもちろん、ご近所の知り合いや職場での講座開催についてもご相談ください。

ドレープと呼ばれる診断専用の布を使って顔映りを見ていきます。ぱっと見では同じように見える色でも、順々に見比べていくとフェイスラインがたるんだり引き締まったりするなど違いがはっきりとわかります。



留守の場合はメッセージを残してください

問い合わせ: ☎上記の連絡先まで  
✉info@f-associa.com

おすすめ特別講座 **入会金不要**

教室 記載のない講座はオルタ館

講師募集中!

**楽しい切り絵** 初心者も安心。簡単な作品からスタート。  
7/21、9/15(金) 13:00～15:00 2,000円/2回/①別途要

**オンライン・健康腹話術** 人形はなくてもOK  
基本の声の出し方、滑舌を良くする方法、人形の動かし方など。  
7/20、8/17、9/21(木) 10:00～11:00 2,500円/1回

**きもの着付け** 全3回 秋から着物を着て出かけましょう。  
第1・3金曜日 10:30～12:00の中で3回相談 5,500円/3回

**十四経絡体操 ～目の指圧・マッサージ療法～**  
眼の不調と精神的な緊張を改善。  
9/11(月)9:30～12:30 3,500円/①別途(初回受講時600円)

**修験者に教わる心と身体の使い方**  
**マインドフルネス ～心の解放～**  
9/20(水)14:00～16:00 3,500円

**初心者のためのギター&マンドリン** 【なごみ邸】  
7/29(土) マンドリン: 13:30～15:00 ギター: 15:00～16:30  
2,800円/1回

**自分でできる修復** 【自宅・根岸】  
金を使わず色付けで器を直します。  
日時相談・予約制(土曜午前・日祝可) 2時間  
7,300円/①込 ②あり

**紅茶教室** 【自宅・鶴沼】 ちょっとしたコツで美味しい紅茶を!  
日時相談 <自宅>2,500円 <出張>3,000円/1人②要

**中秋月餅と北京ダック風チキン** 【自宅・荏田南】  
9/18(月)12:00～15:30  
8,000円/お土産付 ②あり ドライフルーツ・木の実たっぷり  
の月餅、軽食付き。

**超簡単! 内臓から元気になる体操**  
人数が少ない場合個人指導可能。  
7/24、8/28、9/25(月)13:00～14:15 2,000円/1回

※各講座とも講座維持費200円が必要です。



詳しくはHPへ

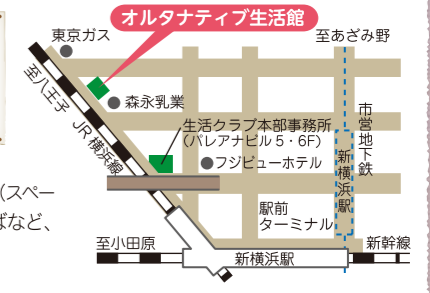
オルタ館

インフォメーション

生活クラブ神奈川の施設「オルタナティブ生活館」を中心に活動を行う関連会社、関連団体の講座、イベント情報、キャンペーン等をお伝えするコーナーです。



生活クラブ神奈川の施設  
**オルタナティブ生活館**  
(オルタ館)  
新横浜駅 下車徒歩7分



会議室、調理室、ミニホール(スペース・オルタ)、薬局、親子ひろばなど、どなたでも利用できます。

**オルタスクエア** [オルタスクエア](#) 検索  
TEL 045-476-1105・FAX 045-476-1106

夏の暑さを防ぐためにできる  
様々な工事

戸建の住宅なら、換気棟2か所取付けが7万円～10万円くらいでできます。屋根裏の熱い空気を棟から排気。もちろん雨漏りは起きません。屋根が塗装の時期であれば「セラミック断熱塗料」がおすすめです。窓からの日射熱は、Low-E複層ガラス(高遮熱仕様)なら61%カット。窓に稼働ルーバー式面格子を設置する方法もあります。



換気棟の取り付け例

**住宅省エネ2023キャンペーンの補助金が間に合うかもしれません。お気軽にご相談ください★**

**オルタ健康ステーション** TEL 045-471-1733  
[オルタ健康ステーション](#) 検索 FAX 045-472-0109

家族のための東洋健康術

～夏バテと秋の養生～

東洋の知恵には何千年もの観察から生まれてきた『自然観』が脈づいています。私たちは自然の中で生き、活かされているという事を知り、自分や家族のために家庭でできる養生の方法を学ぶ中医学入門の講座です。

**日時** 8/31(木) 10:30～12:00

**参加費** 1,000円(税込)

**会場** オルタナティブ生活館201

**講師** 于爾康先生 (山西中医学大学医学部卒業/東京大学医学部研究科リハビリ医学博士/鍼灸師)

お申込みはお電話かメールにて

メール申込みの場合は件名を「東洋健康術EP」とし、名前・電話番号を送信してください。

メールでの申込みはこちらから→



理事会だより

- 第11回定例理事会(5/1) ●第12回定例理事会(6/6)●

- | 報告承認事項(抜粋)  | 報告承認事項(抜粋)                                   |
|---|--|
| 1.農業法人設立に向けた実施検討プロジェクト答申(案)について承認した。                      | 1.マタニティ&ベビーフェスタ2023総括について承認した。               |
| 2.ソーシャルインクルーシブな地域づくりに向けた事業・活動2022年度総括及び23年度方針(案)について承認した。 | 2.ケアラー支援の促進及びケアラー支援条例制定に向けた「要望書」の提出について承認した。 |
| 3.GX脱炭素電源法案に反対する意見書の提出について承認した。                           | 3.「全国オーガニック給食協議会」への参加について承認した。               |

デポ一情報

夏休みもデポーに行こう!

県内22ヶ所の生活クラブのお店「デポー」では、夏休み期間中、班・個別配送の配達がない週も一部開所します。「消費材が足りない!」そんなときは近くのデポーへ! ※期間中、定休日や閉所期間がありますのでご注意ください

8月夏休み期間の生活クラブ スケジュール

	8/13 日	8/14 月	8/15 火	8/16 水	8/17 木	8/18 金
デポー	閉所	閉所	閉所	閉所	OPEN	OPEN
班・個別配送	配達なし	配達なし	配達なし	配達なし	配達なし	配達なし

※8/13(日)～16(水)の開所期間は、全デポー統一です。8/17(木)以降は通常通りOPENします

デポー一覧はこちら



編集後記

毎年のようにさくらの開花が早くなっていたり、5月の連休直後の東北の積雪、西宮市では一時間の降水量が5月の観測史上1位を更新したりなど、観測史上更新が日常のように起っている。IPCCによる報告書では人間活動による

温暖化は疑う余地がないと発表。気候変動は生活に直接危険を及ぼし、農作物や生態系への影響も大きい、最近のお天気に、気温の上下や豪雨、強風が多く、危機を感じる事も多い。再生可能エネルギーを選択する人を増やしたいです。(しようゆ)

地域でともに活動しています!

株式会社生活クラブエナジー  
コンセントの向こう側の生産者につながる



(株)生活クラブエナジーは再生可能エネルギーを中心とした「生活クラブでんき」を供給しています。東日本大震災・原発事故後、旧電力会社に独占されていた電気について、生活クラブ連合会で「エネルギーを市民の手に取り戻す」ことが方針化されました。そして2014年に全国の生活クラブ生協が出資し、組合員の電力小売会社として設立しました。再生可能エネルギー発電所の建設、市民による発電所との契約、生活クラブでんきの共同購入を3つ同時にすすめ、

エネルギーの使用量を減らす生活を推進してきました。現在、組合員の契約数は約1万8千件、事務所などの高圧施設は約100か所、「生活クラブでんき」生産者は68件と広がっています。組合員の電力会社のため、剰余金が出た場合は「利用割戻還元」とし還元しています(今年は年間利用金額の1%を割戻し)。ぜひ「生活クラブでんき」を利用し、コンセントの向こう側の生産者につながりましょう。

(株)生活クラブエナジー 代表取締役 半澤 彰浩



秋田県にかほ市 風車「夢風」

詳しくはHPへ



新たな連携先  
さがみこファーム





安永さん

消費材への思いをお伝えするコーナーです。今回は、国産小麦粉をはじめ、安心安全な材料でパンを製造する、「ワーカーズ・コレクティブ香粉」(横浜市)の安永さんにお話を伺いました。



## 焼きたてのパンを届けて 家族や地域の笑顔を増やしたい

ワーカーズ・コレクティブ香粉 代表 やすなが としこ 安永 寿子さん

### 「デポーで焼きたてのパンを出したい」 組合員によるパンづくりがスタート

ワーカーズ・コレクティブ香粉は、組合員が設立した組織で、市が尾デポーに併設された工房でパンを製造しています。市が尾デポーは「できたてのものをたくさん供給するなど、訪れる人にとって魅力ある場所にしたい」という思いのもと、2018年4月にオープン。同時に焼きたてのパンを出す挑戦も始まりました。

パン工房が併設されているデポーはこれまでになかったのが全てが手探り。パンづくりの経験がある組合員など一人ひとりに声をかけ、6人を集めました。組合員同士のつながりに助けられたと感じています。資金も自分たちで出資してやり繰りしなければなりません。パンの価格も、原料のコストなどを考えながらメンバーと相談して決めました。大変なことがかりでしたが、楽しみながら笑顔で挑戦できました。

### 国産小麦と消費材で 安心できるパンを届けたい

特にこだわったのは「国産小麦粉」を使用すること。試作を重ねて、風味のよい北海道産の小麦粉にたどり着きました。ほかにも、原材料はできる限り消費材を使用し、消費材以外のものを使う場合も、業者から企画書をもらって生活クラブの自主基準をクリアしたもののだけを使っていきます。おいしさはもちろん、「安心安全なもの」でつくることを心がけています。

毎日の食卓で利用しやすい食パンからつくり始め、少しずつ種類を増やしていきました。30種類ほどのパンをつくっていましたが、「こんなパンが食べたい」といった声を受けたり、近隣のデポーへも供給するものになったりして、これまでにつくったものは130種類を超えました。現在は、季節に合わせて毎月30種類ほどを並べています。流行に左右されず、小麦粉を活かしたパンの開発を心がけています。

### 食べる人の笑顔のために 新たな挑戦を続ける

私たちがパンをつくり続けられるのは、食べた方の声を直接聞くことができ、それが励みになっているからです。工房から漂う焼きたてパンの香りに誘われてつい買ってしまおうといった組合員も多いようです。私たちのパンが、「食べる人をつくる人の笑顔」につながっていると思うと、自然とやる気が湧いてきます。

2020年6月からは保育園へアレルギー対応(乳卵不使用)のパンを製造販売するなど、みなさんの笑顔のために新たな挑戦も続けています。いずれは米粉100パーセントのパンも販売したいと考えています。今後の大きな目標は、香粉のパンをより多くの人に知ってもらい、食べてもらうこと。ネット販売などを活かして、全国宅配を実現したいです。メンバーは8人となり、毎日アイデアを出し合っています。ぜひ、気軽にデポーに足を運んでパンを味わってください。

**食べてみて!**

香粉のパンは 13デポーで取り組み中★

**入荷曜日**

月: すずき野・つなしま  
 火: 大丸・センター南・せや  
 木: 宮前平  
 金: 東戸塚・日限山  
 土: たかつ・のぼりと  
 日: つつじが丘・霧が丘

● 市が尾デポーは 水曜日以外入荷します

発行/生活クラブ生活協同組合 神奈川 理事会  
 編集/生活クラブ生活協同組合 神奈川 機関紙編集委員会

〒222-0033 横浜市港北区新横浜2-15-17Vアナビル5F  
 TEL 045-474-0985 FAX 045-472-0999  
<http://kanagawa.seikatsclub.coop/>

WEBで閲覧!  
えぼデジタル  
ブック



AM・FM・radikoで全国配信



## 生活クラブ神奈川が ラジオ日本に出演中!

ラジオ日本 よしもと囲碁将棋バラエティ『イゴナマ!!』番組内  
 「生活クラブ神奈川 新鮮情報局!」  
 7/3 ~ 12/25 毎週月曜20:10頃 3分間予定

組織概要(神奈川)

組合員人数 86,849人(2023年5月末 151人増) 5月度加入 821人、脱退 670人  
 世帯当り利用高 23,945円(2023年5月) 世帯当り出資金 133,282円(2023年5月)

### information

漫才師「囲碁将棋」がパーソナリティを務める「イゴナマ!! (ラジオ日本)」は、サステイナブルな社会の実現を目指す地域情報バラエティ。この番組内で7月から12月までの6か月間、生活クラブ神奈川が出演します。

インタビューやロケ取材を通して、デポーや配達、生活クラブでんき・共済のことから、地域生協が取り組むローカルSDGsの活動まで幅広く紹介されます。

ちょこっとQの答え▶ソーラーシェアリング。耕作放棄地を減らし、食とエネルギーの自給率を高めます。